



# Encuesta sobre Violencia de Género

*Mujeres y Hombres del Área  
Metropolitana de Guadalajara*



# Vitrina metodológica



## VITRINA METODOLÓGICA

<b>Fecha de levantamiento:</b>	Del 19 al 28 de febrero de 2022
<b>Universo de estudio:</b>	Mujeres y hombres de 18 años o más que residen en el Área Metropolitana de Guadalajara
<b>Nivel de representatividad:</b>	Área Metropolitana de Guadalajara (integrado por los municipios de Guadalajara, Zapopan, San Pedro Tlaquepaque, Tlajomulco de Zúñiga, Tonalá, El Salto, Ixtlahuacán de los Membrillos, Zapotlanejo, Juanacatlán y Acatlán de Juárez)
<b>Puntos muestrales:</b>	100 secciones electorales
<b>Técnica de muestreo:</b>	Submuestreo Aleatorio Estratificado
<b>Tamaño de muestra:</b>	1,519 casos
<b>Confiabilidad estadística:</b>	95%
<b>Grado de error estadístico:</b>	+/-2.51%
<b>Técnica de levantamiento de campo:</b>	Entrevista cara a cara, en domicilio, asegurando el anonimato de las/os entrevistadas/os
<b>Instrumento de recolección de datos:</b>	Se utilizó un cuestionario estructurado con 63 preguntas
<b>Supervisión del levantamiento y validación de la información:</b>	El 100% del levantamiento de la información fue supervisado <i>in situ</i> y validado en gabinete



# Ranking general de violencia



## Ranking general de violencia

ÁREA METROPOLITANA DE GUADALAJARA

Posición	Situación	Sí la ha sufrido ↓	No la ha sufrido
1	Ha recibido comentarios o bromas hirientes y/o humillantes (por ejemplo: inútil, tonto/a, feo/a o apodos denigrantes)	46.5%	53.5%
2	La/o han ignorado o invalidado o minimizado sus sentimientos, creencias o acciones	26.0%	74.0%
3	La/o han celado de forma excesiva, manipulado y/o controlado (por ejemplo: pedir fotos de donde está o contraseñas de sus redes o dispositivos)	24.3%	75.7%
4	Ha recibido miradas lascivas ( <i>lujuriosas</i> ) y/o señas obscenas de índole sexual	23.7%	76.3%
5	Ha recibido comentarios de índole sexual ( <i>albures, piropos</i> ) y/o preguntas inapropiadas sobre su vida sexual	22.9%	77.1%
6	La/o han amenazado con un arma punzocortante ( <i>cuchillo, navaja, picahielo, etc.</i> ) o de fuego ( <i>pistola, rifle, escopeta, etc.</i> )	18.1%	81.9%
7	La/o han golpeado	17.4%	82.6%
8	La/o han golpeado o aventado objetos con afán de infundirle miedo o lo/a han amenazado con golpearlo/a o hacerle daño a usted o algún ser querido	16.3%	83.7%
9	Le han pagado un sueldo menor al de otra persona que realiza el mismo trabajo	12.7%	87.3%
10	Le han robado sus ingresos y/o pertenencias	12.6%	87.4%
11	La/o han amenazado con quitarte algo material ( <i>coche, dinero, documentos personales, etc.</i> )	11.5%	88.5%

Tabla 1 de 3



## Ranking general de violencia

ÁREA METROPOLITANA DE GUADALAJARA

Posición	Situación	Sí la ha sufrido ↓	No la ha sufrido
12	La/o han extorsionado ( <i>secuestro virtual, llamadas telefónicas con las que tratan de conseguir dinero con base en amenazas</i> )	10.5%	89.5%
13	La/o han mordido y/o empujado y/o jaloneado	10.1%	89.9%
14	Tocaron su cuerpo sin su consentimiento	9.0%	91.0%
15	La/o han amenazado con correrlo/a ( <i>de la escuela, el trabajo o bajarlo/a del auto</i> )	8.7%	91.3%
16	Han controlado su dinero y/o gastos	8.7%	91.3%
17	Le han mandado fotos, videos o mensajes de índole sexual, sin su consentimiento	8.3%	91.7%
18	Le han prohibido ver a su familia o amistades	8.2%	91.8%
19	Personas cercanas incumplen sus responsabilidades económicas con usted ( <i>gastos de la casa, educación, transporte, hijos</i> )	6.9%	93.1%
20	La/o han amenazado con suicidarse si termina una relación	6.4%	93.6%
21	La/o han corrido de forma violenta de la casa, escuela, trabajo o automóvil	5.3%	94.7%
22	Le han prohibido trabajar	5.3%	94.7%

Tabla 2 de 3



## Ranking general de violencia

ÁREA METROPOLITANA DE GUADALAJARA

Posición	Situación	Sí la ha sufrido ↓	No la ha sufrido
23	La/o han herido con un arma punzocortante ( <i>cuchillo, navaja, picahielo, etc.</i> ) o con un arma de fuego ( <i>pistola, rifle, escopeta, etc.</i> )	4.4%	95.6%
24	Han exhibido su zona genital y/o se han masturbado frente a usted sin su consentimiento	3.8%	96.2%
25	La/o han encerrado o aislado	3.7%	96.3%
26	La/o han amenazado con difundir fotos y/o videos íntimos/sexuales	3.0%	97.0%
27	La/o han obligado a tener relaciones sexuales	2.9%	97.1%
28	La/o han obligado a tocar las partes genitales de otra persona	2.3%	97.7%
29	Le han prohibido usar anticonceptivos o preservativos	2.3%	97.7%
30	Le hicieron ingerir alguna droga para abusar sexualmente de usted	1.9%	98.1%
31	La/o han ahorcado	1.7%	98.3%
32	La/o han quemado	1.5%	98.5%
33	Le han tomado o publicado fotos o videos de índole sexual sin su consentimiento	1.4%	<b>98.6%</b>

Tabla 3 de 3



# Ranking por tipo de violencia





## Ranking Violencia PSICOLÓGICA ÁREA METROPOLITANA DE GUADALAJARA

Posición	Situación	Sí la ha sufrido ↓	No la ha sufrido	Frecuencia		
				Sí, una vez	Sí, pocas veces	Sí, muchas veces
1	Ha recibido comentarios o bromas hirientes y/o humillantes <i>(por ejemplo: inútil, tonto/a, feo/a o apodos denigrantes)</i>	46.5%	53.5%	18.3%	18.2%	10.0%
2	La/o han ignorado o invalidado o minimizado sus sentimientos, creencias o acciones	26.0%	74.0%	11.9%	10.1%	4.1%
3	La/o han celado de forma excesiva, manipulado y/o controlado <i>(por ejemplo: pedir fotos de donde está o contraseñas de sus redes o dispositivos)</i>	24.3%	75.7%	12.6%	6.0%	5.8%
4	La/o han amenazado con un arma <i>punzocortante (cuchillo, navaja, picahielo, etc.)</i> o de fuego <i>(pistola, rifle, escopeta, etc.)</i>	18.1%	81.9%	12.4%	3.7%	2.0%
5	La/o han golpeado o aventado objetos con afán de infundirle miedo o lo/a han amenazado con golpearlo/a o hacerle daño a usted o algún ser querido	16.3%	83.7%	10.0%	4.3%	2.0%
6	La/o han amenazado con quitarte algo material <i>(coche, dinero, documentos personales, etc.)</i>	11.5%	88.5%	8.0%	2.7%	0.8%
7	La/o han amenazado con correrlo/a <i>(de la escuela, el trabajo o bajarlo/a del auto)</i>	8.7%	91.3%	6.2%	1.6%	0.9%
8	Le han prohibido ver a su familia o amistades	8.2%	91.8%	4.8%	2.2%	1.2%
9	La/o han amenazado con suicidarse si termina una relación	6.4%	93.6%	5.7%	0.7%	0.0%
10	La/o han amenazado con difundir fotos y/o videos íntimos/sexuales	3.0%	97.0%	2.2%	0.3%	0.4%



## Ranking *Violencia ECONÓMICA* ÁREA METROPOLITANA DE GUADALAJARA

Posición	Situación	Sí la ha sufrido ↓	No la ha sufrido	Frecuencia		
				Sí, una vez	Sí, pocas veces	Sí, muchas veces
1	Le han pagado un sueldo menor al de otra persona que realiza el mismo trabajo	12.7%	87.3%	8.9%	2.7%	1.1%
2	Le han robado sus ingresos y/o pertenencias	12.6%	87.4%	8.7%	2.7%	1.2%
3	La/o han extorsionado ( <i>secuestro virtual, llamadas telefónicas con las que tratan de conseguir dinero con base en amenazas</i> )	10.5%	89.5%	8.6%	1.3%	0.6%
4	Han controlado su dinero y/o gastos	8.7%	91.3%	5.4%	1.7%	1.6%
5	Personas cercanas incumplen sus responsabilidades económicas con usted ( <i>gastos de la casa, educación, transporte, hijos</i> )	6.9%	93.1%	3.8%	1.6%	1.5%
6	Le han prohibido trabajar	5.3%	<b>94.7%</b>	4.0%	0.5%	0.8%



## Ranking Violencia FÍSICA

ÁREA METROPOLITANA DE GUADALAJARA

Posición	Situación	Sí la ha sufrido ↓	No la ha sufrido	Frecuencia		
				Sí, una vez	Sí, pocas veces	Sí, muchas veces
1	La/o han golpeado	17.4%	82.6%	10.1%	4.9%	2.5%
2	La/o han mordido y/o empujado y/o jaloneado	10.1%	89.9%	5.6%	3.4%	1.2%
3	La/o han corrido de forma violenta de la casa, escuela, trabajo o automóvil	5.3%	94.7%	4.2%	0.8%	0.3%
4	La/o han herido con un arma punzocortante ( <i>cuchillo, navaja, picahielo, etc.</i> ) o con un arma de fuego ( <i>pistola, rifle, escopeta, etc.</i> )	4.4%	95.6%	3.4%	0.9%	0.1%
5	La/o han encerrado o aislado	3.7%	96.3%	2.5%	0.7%	0.5%
6	La/o han ahorcado	1.7%	98.3%	1.2%	0.4%	0.2%
7	La/o han quemado	1.5%	98.5%	1.3%	0.2%	0.0%



## Ranking *Violencia SEXUAL* ÁREA METROPOLITANA DE GUADALAJARA

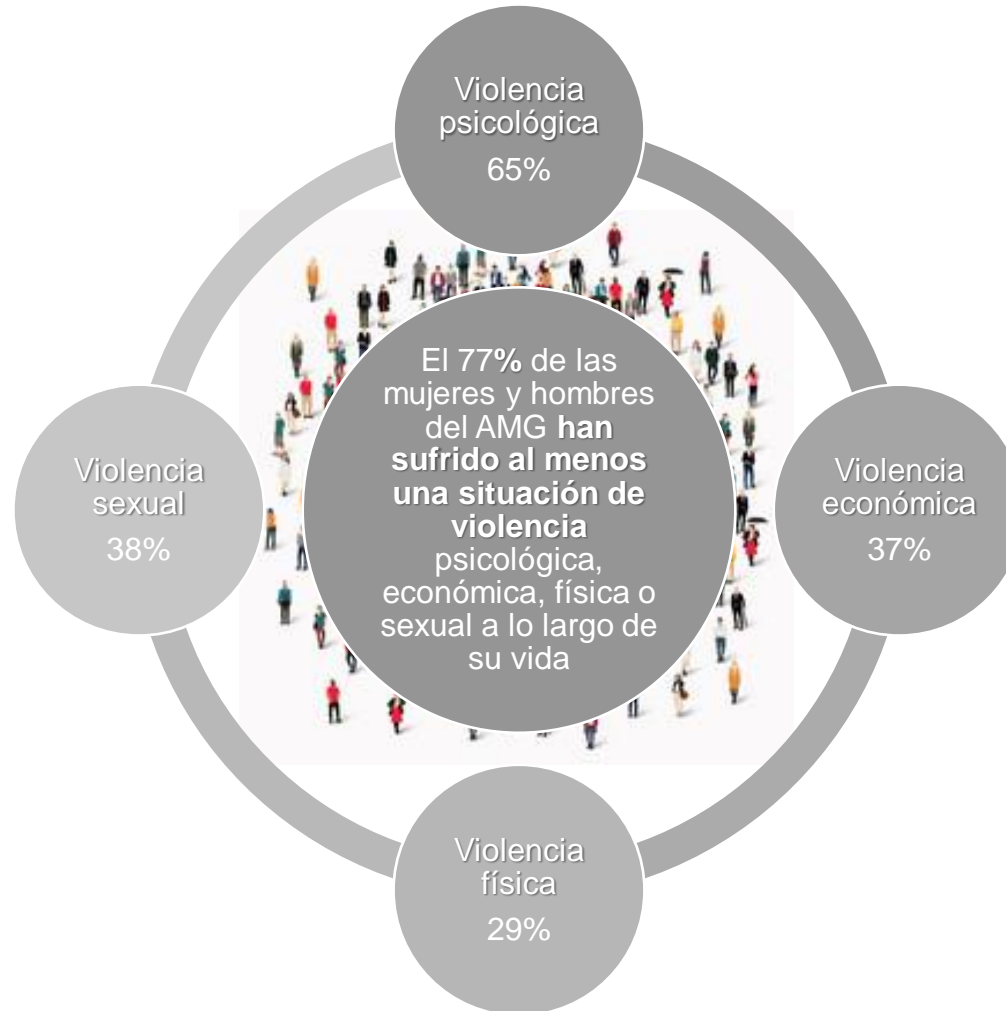
Posición	Situación	Sí la ha sufrido ↓	No la ha sufrido	Frecuencia		
				Sí, una vez	Sí, pocas veces	Sí, muchas veces
1	Ha recibido miradas lascivas ( <i>lujuriosas</i> ) y/o señas obscenas de índole sexual	23.7%	76.3%	9.7%	6.7%	7.3%
2	Ha recibido comentarios de índole sexual ( <i>albures, piropos</i> ) y/o preguntas inapropiadas sobre su vida sexual	22.9%	77.1%	9.4%	6.6%	6.9%
3	Tocaron su cuerpo sin su consentimiento	9.0%	91.0%	5.6%	2.5%	0.9%
4	Le han mandado fotos, videos o mensajes de índole sexual, sin su consentimiento	8.3%	91.7%	4.4%	2.5%	1.3%
5	Han exhibido su zona genital y/o se han masturbado frente a usted sin su consentimiento	3.8%	96.2%	2.6%	0.8%	0.4%
6	La/o han obligado a tener relaciones sexuales	2.9%	97.1%	1.9%	0.6%	0.3%
7	La/o han obligado a tocar las partes genitales de otra persona	2.3%	97.7%	1.5%	0.4%	0.4%
8	Le han prohibido usar anticonceptivos o preservativos	2.3%	97.7%	1.7%	0.3%	0.2%
9	Le hicieron ingerir alguna droga para abusar sexualmente de usted	1.9%	98.1%	1.9%	0.1%	0.0%
10	Le han tomado o publicado fotos o videos de índole sexual sin su consentimiento	1.4%	98.6%	1.2%	0.1%	0.1%



# Prevalencia total de violencia



## Prevalencia total de violencia ÁREA METROPOLITANA DE GUADALAJARA





# Afirmaciones



## ¿Qué tan de acuerdo o desacuerdo está con las siguientes afirmaciones...?

ÁREA METROPOLITANA DE GUADALAJARA

Afirmación	Totalmente de acuerdo	De acuerdo	Ni de acuerdo ni en desacuerdo	En desacuerdo	Totalmente en desacuerdo	No contestó
Una mujer se realiza al tener hijos	9.8%	20.2%	15.3%	<b>27.3%</b>	27.1%	0.2%
La mujer puede cuidar a los hijos de mejor manera que los hombres	15.4%	<b>28.8%</b>	21.9%	21.3%	12.0%	0.5%
Las mujeres deben hacerse cargo del cuidado de la casa	7.8%	17.7%	23.5%	<b>31.9%</b>	18.8%	0.4%
Las mujeres deben anteponer su familia a su desarrollo profesional	6.4%	12.5%	21.1%	<b>37.8%</b>	21.9%	0.4%
La mujer tiene el derecho de decidir si tener hijos o no	<b>37.0%</b>	<b>37.0%</b>	10.7%	8.5%	6.2%	0.5%
Los hombres deben de implicarse en la crianza de los hijos	37.1%	<b>38.5%</b>	10.5%	8.3%	5.2%	0.4%
Los hombres deben de participar en la limpieza del hogar	<b>38.0%</b>	37.9%	10.5%	8.1%	5.2%	0.4%
Las mujeres deben de aportar económicamente a los gastos del hogar	21.8%	<b>39.8%</b>	21.5%	10.8%	5.6%	0.4%
El hombre puede cuidar a los hijos de mejor manera que las mujeres	6.2%	14.4%	<b>36.4%</b>	26.2%	16.3%	0.5%
El hombre puede hacerse cargo por completo del cuidado de los hijos	13.4%	<b>28.4%</b>	25.7%	22.0%	9.9%	0.5%

Tabla 1 de 3





## ¿Qué tan de acuerdo o desacuerdo está con las siguientes afirmaciones...?

ÁREA METROPOLITANA DE GUADALAJARA

Afirmación	Totalmente de acuerdo	De acuerdo	Ni de acuerdo ni en desacuerdo	En desacuerdo	Totalmente en desacuerdo	No contestó
El aborto legal y seguro debe ser un derecho para las mujeres	<b>25.0%</b>	22.2%	18.0%	17.1%	16.4%	1.2%
Ser hombre o mujer no define que trabajo podemos realizar	27.3%	<b>33.3%</b>	16.0%	16.4%	6.5%	0.5%
Los hombres deben de ganar más que las mujeres	4.4%	8.4%	17.9%	<b>38.5%</b>	30.1%	0.6%
Los hombres deben ser proveedores	14.0%	<b>27.0%</b>	25.3%	22.1%	10.9%	0.6%
Los hombres no deben mostrar sus emociones	6.3%	11.6%	12.1%	<b>36.3%</b>	33.1%	0.6%
Los hombres son más inteligentes y capaces en el ámbito laboral	3.5%	7.2%	17.1%	<b>40.8%</b>	30.8%	0.7%
Las personas confunden el acoso con el interés por otra persona	11.1%	24.3%	<b>26.8%</b>	22.3%	14.3%	1.2%
La pareja debe acceder a todo tipo de prácticas sexuales	2.9%	8.1%	14.1%	<b>37.3%</b>	35.8%	1.8%
Tengo el derecho de revisar el celular de mi pareja	3.0%	7.6%	9.4%	37.9%	<b>40.7%</b>	1.4%
Tengo el derecho de decirle a mi pareja como vestir	2.1%	6.7%	9.9%	37.8%	<b>42.0%</b>	1.5%

Tabla 2 de 3



## ¿Qué tan de acuerdo o desacuerdo está con las siguientes afirmaciones...?

ÁREA METROPOLITANA DE GUADALAJARA

Afirmación	Totalmente de acuerdo	De acuerdo	Ni de acuerdo ni en desacuerdo	En desacuerdo	Totalmente en desacuerdo	No contestó
Puedo obligar a mi pareja a quedarse en casa cuando yo salga	2.6%	4.3%	6.9%	39.8%	<b>45.6%</b>	0.9%
Puedo prohibir a mi pareja que tenga amigos y/o amigas	2.4%	4.8%	8.0%	40.6%	<b>43.1%</b>	1.1%
Las mujeres dependen económicamente de los hombres	3.3%	10.2%	15.7%	<b>35.7%</b>	34.5%	0.6%
Los hombres tienen necesidades sexuales que no pueden controlar	4.3%	9.5%	15.2%	<b>36.8%</b>	32.1%	2.1%
Los gritos y/o golpes a veces son necesarios	1.9%	5.8%	6.9%	38.1%	<b>46.1%</b>	1.2%
No es necesario utilizar lenguaje inclusivo (uso de la @, de la "e". ej. Todes)	15.0%	13.1%	18.7%	<b>27.3%</b>	24.5%	1.5%
Los chistes machistas son divertidos	3.3%	8.0%	15.4%	33.8%	<b>38.0%</b>	1.4%
Dejar de hablar y/o ignorar a una persona con la que había mostrado interés y no justificarle mi decisión, está bien	3.7%	9.1%	15.2%	<b>37.2%</b>	33.1%	1.6%
Las mujeres sufren violencia en mayor medida que los hombres	30.6%	<b>31.4%</b>	15.2%	13.8%	8.1%	0.9%
Los hombres sufren violencia en mayor medida que las mujeres	2.6%	8.2%	24.1%	<b>39.6%</b>	24.6%	0.9%

Tabla 3 de 3



## Nivel de acuerdo (Menciones agrupadas) ÁREA METROPOLITANA DE GUADALAJARA

Afirmación	Alto nivel de acuerdo (Totalmente de acuerdo /De acuerdo) ↓	Ni de acuerdo ni en desacuerdo	Bajo nivel de acuerdo (En desacuerdo /Totalmente en desacuerdo)	No contestó
Los hombres deben de participar en la limpieza del hogar	<b>75.8%</b>	10.5%	13.3%	0.4%
Los hombres deben de implicarse en la crianza de los hijos	75.6%	10.5%	13.6%	0.4%
La mujer tiene el derecho de decidir si tener hijos o no	74.0%	10.7%	14.7%	0.5%
Las mujeres sufren violencia en mayor medida que los hombres	62.0%	15.2%	21.9%	0.9%
Las mujeres deben de aportar económicamente a los gastos del hogar	61.6%	21.5%	16.5%	0.4%
Ser hombre o mujer no define que trabajo podemos realizar	60.7%	16.0%	22.9%	0.5%
El aborto legal y seguro debe ser un derecho para las mujeres	47.2%	18.0%	33.6%	1.2%
La mujer puede cuidar a los hijos de mejor manera que los hombres	44.2%	21.9%	33.3%	0.5%
El hombre puede hacerse cargo por completo del cuidado de los hijos	41.9%	25.7%	31.9%	0.5%
Los hombres deben ser proveedores	41.0%	25.3%	33.0%	0.6%

Tabla 1 de 3



## Nivel de acuerdo (Menciones agrupadas) ÁREA METROPOLITANA DE GUADALAJARA

Afirmación	Alto nivel de acuerdo (Totalmente de acuerdo /De acuerdo) ↓	Ni de acuerdo ni en desacuerdo	Bajo nivel de acuerdo (En desacuerdo /Totalmente en desacuerdo)	No contestó
Las personas confunden el acoso con el interés por otra persona	35.5%	26.8%	36.6%	1.2%
Una mujer se realiza al tener hijos	30.0%	15.3%	54.4%	0.2%
No es necesario utilizar lenguaje inclusivo (uso de la @, de la "e". ej. Todes)	28.1%	18.7%	51.8%	1.5%
Las mujeres deben hacerse cargo del cuidado de la casa	25.5%	23.5%	50.7%	0.4%
El hombre puede cuidar a los hijos de mejor manera que las mujeres	20.6%	36.4%	42.5%	0.5%
Las mujeres deben anteponer su familia a su desarrollo profesional	18.9%	21.1%	59.7%	0.4%
Los hombres no deben mostrar sus emociones	17.9%	12.1%	69.4%	0.6%
Los hombres tienen necesidades sexuales que no pueden controlar	13.8%	15.2%	68.9%	2.1%
Las mujeres dependen económicamente de los hombres	13.5%	15.7%	70.2%	0.6%
Dejar de hablar y/o ignorar a una persona con la que había mostrado interés y no justificarle mi decisión, está bien	12.8%	15.2%	70.3%	1.6%

Tabla 2 de 3



## Nivel de acuerdo (Menciones agrupadas) ÁREA METROPOLITANA DE GUADALAJARA

Afirmación	Alto nivel de acuerdo (Totalmente de acuerdo /De acuerdo) ↓	Ni de acuerdo ni en desacuerdo	Bajo nivel de acuerdo (En desacuerdo /Totalmente en desacuerdo)	No contestó
Los hombres deben de ganar más que las mujeres	12.8%	17.9%	68.7%	0.6%
Los chistes machistas son divertidos	11.3%	15.4%	71.8%	1.4%
La pareja debe acceder a todo tipo de prácticas sexuales	11.1%	14.1%	73.1%	1.8%
Los hombres sufren violencia en mayor medida que las mujeres	10.7%	24.1%	64.3%	0.9%
Los hombres son más inteligentes y capaces en el ámbito laboral	10.6%	17.1%	71.5%	0.7%
Tengo el derecho de revisar el celular de mi pareja	10.6%	9.4%	78.6%	1.4%
Tengo el derecho de decirle a mi pareja como vestir	8.8%	9.9%	79.8%	1.5%
Los gritos y/o golpes a veces son necesarios	7.7%	6.9%	84.2%	1.2%
Puedo prohibir a mi pareja que tenga amigos y/o amigas	7.2%	8.0%	83.7%	1.1%
Puedo obligar a mi pareja a quedarse en casa cuando yo salga	6.9%	6.9%	<b>85.3%</b>	0.9%

Tabla 3 de 3



# Datos demográficos



## Datos demográficos

ÁREA METROPOLITANA DE GUADALAJARA

### Sexo



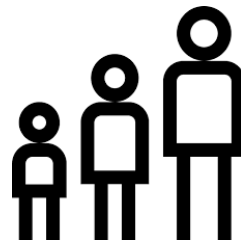
**Mujer**  
51.6%



**Hombre**  
48.4%

### Edad

18 a 29 años	31.6%
30 a 39 años	23.1%
40 a 49 años	16.4%
50 a 59 años	12.3%
60 años o más	16.3%
No contestó	0.3%



### Estado civil

Casada(o)	40.9%
Soltera(o)	35.8%
Unión libre	8.7%
Separada(o)	5.7%
Viuda(o)	5.4%
Divorciada(o)	2.7%
No contestó	0.8%





## Datos demográficos

ÁREA METROPOLITANA DE GUADALAJARA

### Identidad de género

Mujer	49.6%
Hombre	45.2%
Mujer trans ( <i>transexual, transgénero, travesti</i> )	2.8%
Hombre trans ( <i>transexual, transgénero, travesti</i> )	1.4%
Ninguno ( <i>No conforme con el binarismo</i> )	0.6%
No contestó	0.4%

### Orientación sexual

Heterosexual	93.4%
Homosexual	2.9%
Bisexual	2.3%
Pansexual	0.4%
Asexual	0.3%
No contestó	0.7%







## Datos demográficos

ÁREA METROPOLITANA DE GUADALAJARA

### Trabaja por un ingreso, salario o ganancia

Sí	77.2%
No	22.8%



### Ocupación principal

Empleada(o)	33.6%
Comerciante	20.0%
Trabaja por su cuenta	12.8%
Hogar	10.9%
Estudiante	6.5%
Jubilada(o)/pensionada(o)	5.7%
Profesionista independiente	4.4%
Desempleada(o)	2.2%
Jornalera(o)	1.2%
Otro	0.2%
No contestó	2.4%



## Datos demográficos

ÁREA METROPOLITANA DE GUADALAJARA

### Escolaridad

Primaria	12.1%
Secundaria	20.2%
Preparatoria	32.6%
Licenciatura	32.0%
Posgrado	1.6%
Sin estudios	1.1%
No contestó	0.5%



### Nivel socioeconómico

*Ingreso familiar mensual*

<b>A/B</b> Más de \$30,001	2.8%
<b>C+</b> De \$20,001 a \$30,000	4.1%
<b>C</b> De \$16,001 a \$20,000	6.0%
<b>C-</b> De \$12,001 a \$16,000	10.0%
<b>D+</b> De \$8,001 a \$12,000	18.0%
<b>D</b> De \$4,001 a \$8,000	25.4%
<b>E</b> De \$0 a \$4,000	12.0%
No contestó	21.7%






CENTRO DE ESTUDIOS  
**ESTRATÉGICOS** PARA EL DESARROLLO

## Centro de Estudios Estratégicos para el Desarrollo

 Tomás V. Gómez #121, Col. Ladrón de Guevara, C.P. 44100.  
Guadalajara, Jalisco, México.

 +52 (33) 36301405, 36301404



UNIDAD DE **ESTUDIOS DE OPINIÓN**  
ACTITUDES Y VALORES



[ceed.udg.mx](http://ceed.udg.mx)



[jaliscoafuturo.mx](http://jaliscoafuturo.mx)



UdeGCEED